

CO2-PRESTATIELADDER

DV SCOPE 3 ANALYSE 2021 H1

ROTTERDAM, AUGUSTUS 2021



DURA VERMEER

Waarmaken van ambities

Inleiding analyse scope 3 emissies

Vanuit de CO2-Prestatieladder is vereist dat Dura Vermeer de meest materiële scope 3 emissies kwalitatief in kaart brengt, hiertoe is deze rapportage opgesteld.

- Scope 3 emissies
 - Of overige indirecte emissies, zijn emissies die ontstaan als gevolg van de activiteiten van Dura Vermeer maar die voortkomen uit bronnen die geen eigendom van Dura Vermeer zijn noch beheerd worden door Dura Vermeer.
 - In deze analyse zijn de meest relevante emissies geïdentificeerd en de relatieve omvang kwalitatief bepaald aan de hand van de, voor Dura Vermeer, relevante Product Markt Combinaties (PMC's).
 - Op basis van de kwalitatieve rangorde wordt een actuele kwantitatieve inschatting vastgesteld van de materiële scope 3 emissies.
- Doel analyse
 - Op basis van de indicaties voor de relatieve omvang, vaststellen rangorde van de meest materiële/ relevante scope 3 emissiebronnen die samen de grootste bijdrage leveren aan de totale scope 3 emissie van Dura Vermeer en tegelijkertijd beïnvloedbaar zijn door Dura Vermeer.
 - Uit de vastgestelde rangorde worden de onderwerpen voor ketenanalyses geselecteerd en vervolgens opgesteld.
 - Vaststellen van mogelijkheden en strategieën om de materiële scope 3 emissie te beïnvloeden en reductiedoelstellingen te realiseren.

Bedrijfsopbrengsten versus CO2 emissie

Dura Vermeer

- Bedrijfsomzet in miljoenen euro's
- Bron; DV Activiteitenverslag 2020
- Dura Vermeer is een landelijk opererend bouwconcern, actief in de marktsegmenten:
 - Woningbouw;
 - Utiliteitsbouw;
 - Industriebouw;
 - Wegenbouw;
 - Beton- en waterbouw;
 - Spoorbouw ;
 - Specialisme milieu.

Producten en markten	2019	2020	Sector Relatief belang	Activiteiten Relatief belang	Potentiele invloed
Woningbouw	608	480	Groot	Middelgroot	Klein
Utiliteitsbouw	320	330	Groot	Middelgroot	Klein
Infrastructuur	574	626	Groot	Groot	Middelgroot
Overige	2	1	Klein	Te verwaarlozen	Klein

- Rangorde PMC's; Infrastructuur (1), Woningbouw (2)

Top-10 Scope 3 emissies Dura Vermeer 2021 H1

Scope 3 emissies	Omzet in miljoen euro	Bouwketen activiteit	Project gerelateerd	Omvang in CO2 in Miljoen kg (factor)	Beïnvloedbaar (ja, matig, nee)	Ranking
Installaties	41,1	Ja	ja	21,8 (0,53)	Matig/ nee	
Beton	52,8	Ja	Ja	48,6 (0,92)	Ja	1
Logistiek	13,5	Ja	ja	16,8 (1,24)	Ja	2
Grondwerk	39,6	Ja	ja	32,1 (0,81)	Matig	
Kozijnen/hout	10,6	Ja	Ja	7,2 (0,68)	Matig	
Staalconstructies	21,2	Ja	Ja	19,3 (0,91)	Matig/ nee	
Asfalt productie/ verwerking	4,4	Ja	Ja	5,4 (1,23)	Ja	3
Inhuur	9,5	Ja	Ja	4,0 (0,42)	Matig	
Loodgieter	12,0	Ja	Ja	5,1 (0,42)	Matig	
Metselwerk	5,8	Ja	Ja	2,4 (0,42)	Matig	
Totaal:	210,5			162,6		

Toelichting Top-10

- Scope 3 analyse is uitgewerkt in de bijlage. Voor de Scope 3 berekening is gebruik gemaakt van de Dura Vermeer inkoop overzichten van de Divisies Bouw en Infra .
- Omzet (euro's) ingekochte goederen en transport, is aan de hand van de DEFRA 2012 conversiefactoren omgerekend naar de CO2-emissie.
- Voor asfalt is uitgegaan van een gemiddelde asfaltprijs van 50 euro/ton en een gemiddelde CO2-emissie van 61,4 kg/ton (betreft winning grondstoffen, transport naar centrale en productie asfalt), dit geeft een omrekenfactor van 1,23.
- Asfalt is voor Dura Vermeer tevens een belangrijke CO2-scope 1 component (ca. 30 %), wat meeweegt in de aanpak van het vervolgtraject.



Business Travel

- Business travel is 'business air travel', 'personal cars for business travel' en 'business travel via public transport' en is conform het GHG protocol een scope 3 emissie categorie.

Dura Vermeer Business Travel 2021 H1

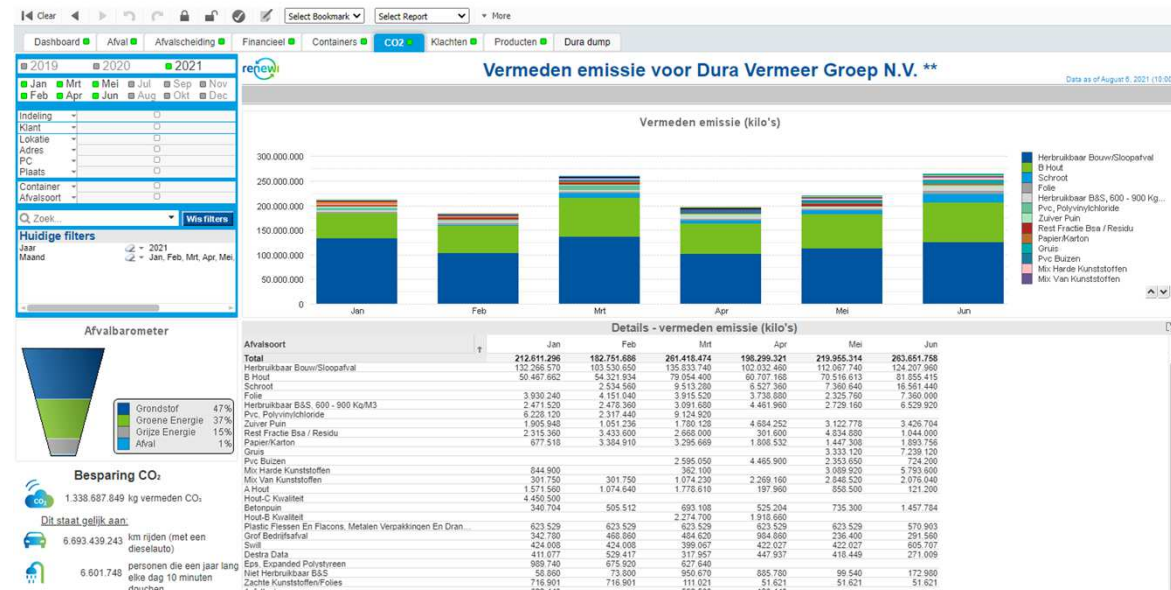
Business travel	CO2-emissie (ton) 2021 H1
Zakelijke vliegtreizen	0
Zakelijk gebruik privé auto	38
Vergoeding OV	48
NS Business Card	3,3

Totale Dura Vermeer Business Travel CO2 emissie bedraagt voor 2021 H1; 90 ton



Toelichting item afval

- In de uitvoeringsprojecten is de component afval veelal het afval van de opdrachtgever, wat door Dura Vermeer in opdracht wordt verwerkt, bijvoorbeeld;
 - Freesasfalt vrijgekomen bij het frezen van het oude weggedeelte;
 - Sloopafval van renovatiewerkzaamheden aan huizen/ kantoren.
- In 2021 H1 is 10,9 kton afval afgevoerd. Door de gescheiden afvalverwerking van Renewi is hiermee 1.339 kton CO2 emissie vermeden.
- De component afval is sterk afhankelijk van de projecten in uitvoering/ opdracht, mede gezien het aantal tonnen is deze component verder niet uitgewerkt in de scope 3 analyse
- Afvalvermindering en afvalscheiding middels hergebruik en circulariteit, is een overall Dura Vermeer MVO-doelstelling.



Vervolgtraject

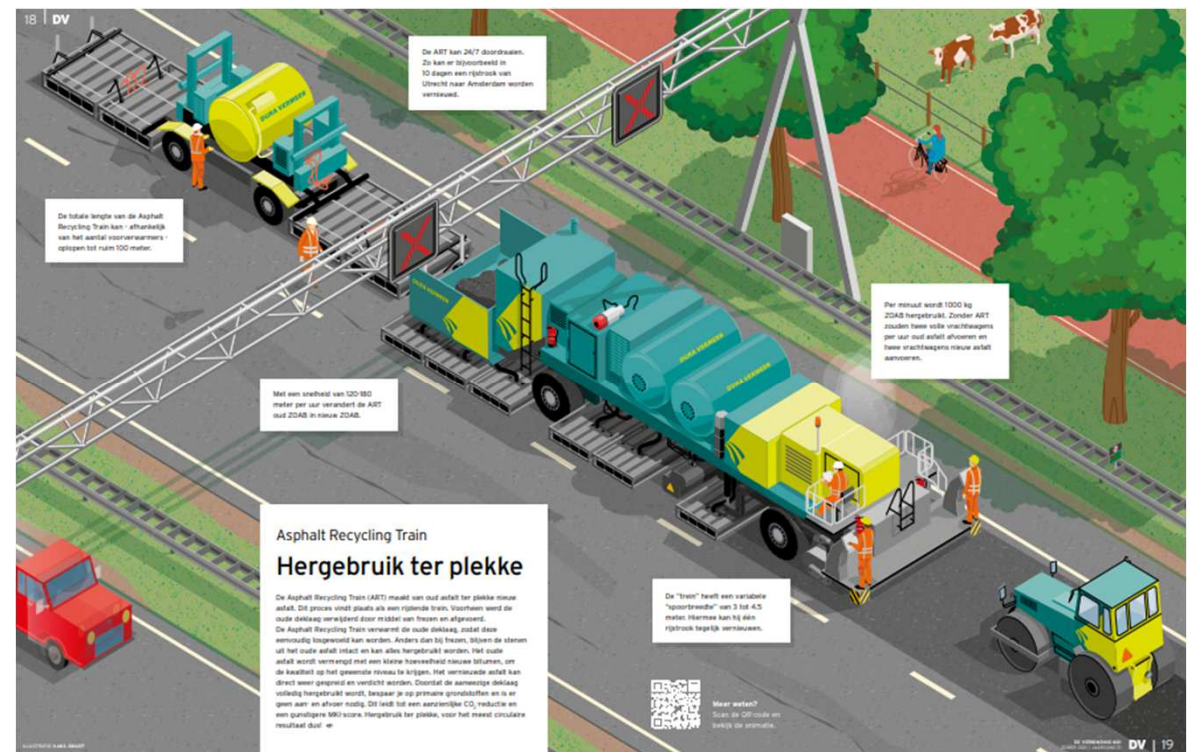
Voor de top-3 emissiestromen zijn vervolgacties vastgesteld om de CO2-uitstoot in de keten te verminderen en het bewustzijn rondom de CO2-reductie te verhogen.

- Logistiek
 - Toepassen logistieke HUB. Vanuit een centrale HUB worden de benodigde bouwmaterialen aangeleverd op de bouwplaats, waarbij afvalstoffen retour worden genomen en vervolgens gesorteerd op de centrale HUB.
 - Project specifieke toepassingen, zoals steilranddijken in het project MooderMaas.
 - Toepassen emissieloos-bouwmaterieel, hiertoe deelname aan Emissieloos Netwerk Infra (ENI).
 - Nieuw bedrijfs onderdeel Dura Vermeer Urban Miner voor hoogwaardig hergebruik van grondstoffen en materialen en zero emissie stadslogistiek.
- Asfalt
 - Deelname aan de Green Deal Duurzaam GWW 2.0. en de RVO sector meerjarenafspraken energie-efficiëntie (MJA3/MEE) voor de Asfaltindustrie.
 - Deelname aan de SKAO klankbordgroep van het project 'op weg naar een klimaatneutrale infra' (KNINFRA).
 - Stimuleren hergebruik van asfalt o.a. in de "Circulaire Weg" en de Asphalt Recycling Train.
 - Toepassen van innovatieve asfaltmengsels zoals Ecopave XL met een langere levensduur.
 - Uitwerken levenscyclusanalyses (LCA's) voor asfaltmengsels, waarmee een optimale keuze kan worden bewerkstelligd.
- Beton
 - Deelname ketenconvenant Beton Bewust en ondertekening en deelname aan het Betonakkoord.
 - Hergebruik betonpuin en toepassen demontabel en circulair bouwen.
 - Toepassen houtbouw als alternatief voor betonbouw.
 - Circulair Renoveren; ontwikkelen circulaire renovatieschil in pilotproject.

Ketenanalyses

Voor de top-3 emissiestromen zijn ketenanalyses uitgevoerd om de CO2-uitstoot in de keten te verminderen en het bewustzijn rondom CO2-reductie te verhogen.

- Logistiek
 - CO2-reductie steilranddijk MooderMaas
 - Hergebruik Prefabliggers
- Asfalt
 - Samenwerking Asfalt.
 - Asfalt Recycling Train (ART)
 - Tweelaags ZOAB met Epoxybitumen
- Beton
 - Betonketen met CO2-uitstoot
 - CO2-footprint civiele betonwerken
 - PCS, Prefab & HSB woning
 - Circulair Renoveren



Bijlage kwantitatieve scope 3 analyse

Tabel “kwantitatieve scope 3 analyse”, deel 1 Upstream emissies

	Scope 3 Emissie	Activiteit	Binnen keten	Afgedekt in scope 1/2	Omvang	Beïnvloedbaar	Mogelijke acties
1	Aangekochte goederen/ diensten	Grondstoffen Transport Inhuur	Ja	Nee	70% omzet DV	Matig	Aanscherpen inhuur en aankoopbeleid. Doorvoeren MVO criteria.
2	Kapitaal goederen	Groot materieel	Ja	Nee	Beperkt	Beperkt	Aanscherpen inhuur en aankoopbeleid. Doorvoeren MVO criteria.
3	Brandstof	Bouw Aansluitingen Materieel en gereedschap	Ja	Ja	Beperkt	Matig	Aanscherpen centrale brandstof contracten. Elektrisering materieel en gereedschap. Gebruik HVO-diesel stimuleren.
4	Transport en distributie	Valt onder 1					Logistieke innovaties (HUB)
5	Productieafval	Kantoorafval Valt onder 1					Aandacht voor scheiden afval en circulariteit
6	Zakelijk reizen		Ja	Ja			Stimuleren elektrisch rijden en gebruik OV
7	Woon-werkverkeer		Ja	Ja in lease	Beperkt		Regionale vestigingen Inrichten flexplekken/ thuiswerken
8	Upstream geleasede activa	Inhuur machines etc. Valt onder 1	Ja	Nee			Aanscherpen inhuur en aankoopbeleid. Doorvoeren MVO criteria.

Bijlage kwantitatieve scope 3 analyse

Tabel “kwantitatieve scope 3 analyse”, deel 2 Downstream emissies

	Scope 3 Emissie	Activiteit	Binnen keten	Afgedekt in scope 1/2	Omvang	Beïnvloedbaar	Mogelijke acties
9	Transport en distributie	Van bedrijf naar project	Ja	Nee	Beperkt	Matig	Stimuleren carpoolen en afstemmen planning/ afspraken. Inrichten HUB.
10	Ver- of bewerken van verkochte producten		Nee				Type asfalt/ beton geschikt voor hergebruik/ circulariteit
11	Gebruik van verkochte producten		Nee				Nul-op-de-meter woningen. Circulaire wegen/ asfalt.
12	End-of-life verwerking van verkochte producten		Nee			Beperkt	Hergebruik asfalt en beton. Circulaire weg/ demontabel bouwen. Vaststellen LCA's. Asfalt Recycling Train methodiek.
13	Downstream geleasede activa	Verhuur machines	Ja	Ja	Beperkt		
14	Franchisehouders		Nee				
15	Investeringen		Nee				